

Guía de síntomas y daños de la mancha negra de los cítricos (*Phyllosticta citricarpa*)



Schubert et al., 2010.



**GOBIERNO DE
MÉXICO**

AGRICULTURA
SECRETARÍA DE AGRICULTURA Y DESARROLLO RURAL



SENASICA
SERVICIO NACIONAL DE SANIDAD,
INOCUIDAD Y CALIDAD AGROALIMENTARIA

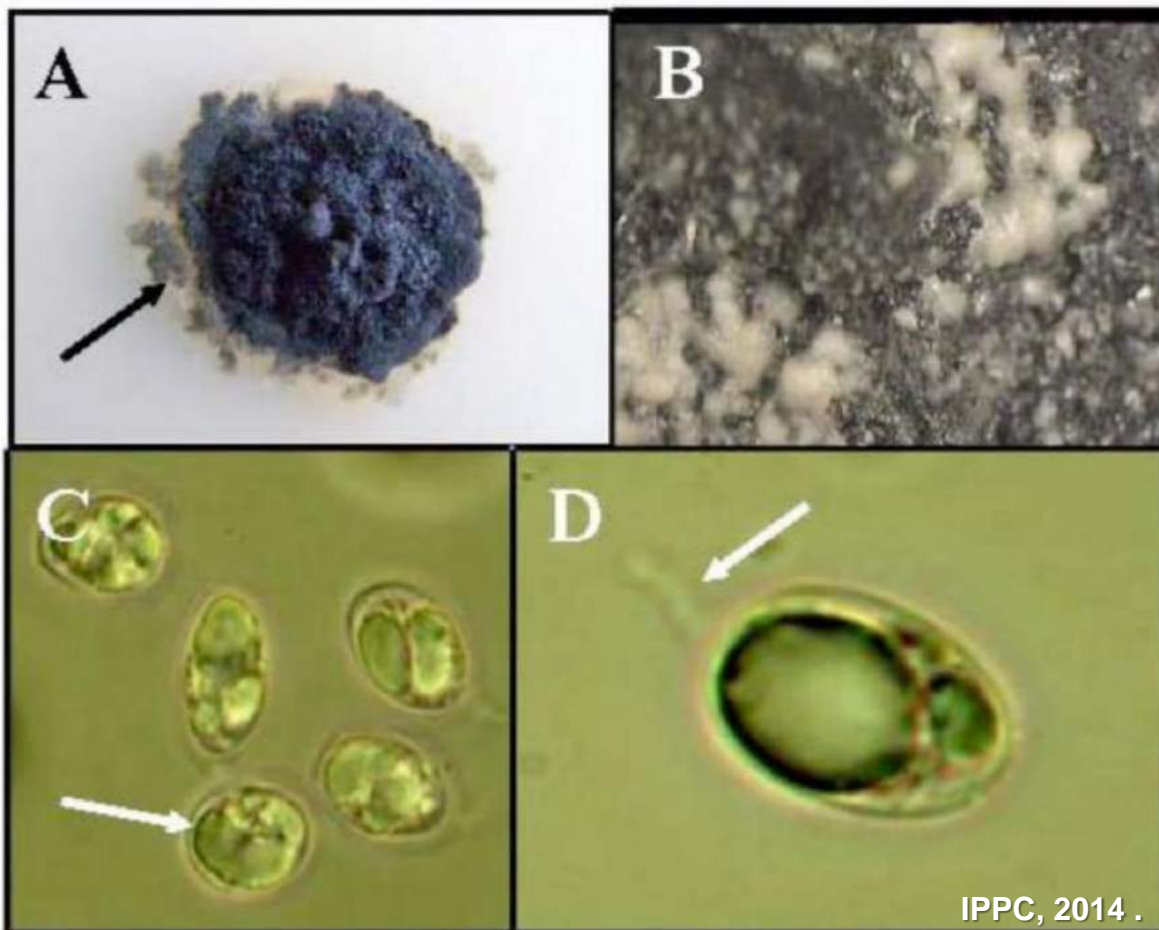
Mancha negra de los cítricos (*Phyllosticta citricarpa*)

Mancha negra de los cítricos



Mancha negra de los cítricos
(*Phyllosticta citricarpa*)

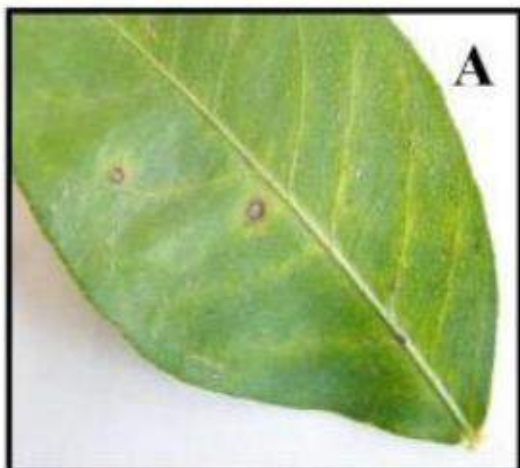
Características de las colonias
y morfología de los conidios de
Phyllosticta citricarpa



Mancha negra de los cítricos (*Phyllosticta citricarpa*)

Síntomas en hojas y ramas

Hojas



Aunque el patógeno infecta también a las hojas y ramas, las lesiones son poco habituales y aparecen únicamente en variedades muy sensibles como los limones o en árboles sometidos a condiciones de estrés.

Cuando ocurren, son visibles en haz y envés, y se presentan como manchas pequeñas (hasta 3 mm de diámetro), de forma redonda, hundida y necrótica, con un halo clorótico.



IPPC, 2014

Síntomas en hojas (A) y rama (B) de limón (*Citrus limon*)

Lesiones en naranjo



Lesiones en limón Eureka



Mancha negra de los cítricos (*Phyllosticta citricarpa*)

Síntomas en Fruto

Los síntomas se distribuyen de manera irregular en la superficie y se conocen como manchas o pecas.



Peca o mancha virulenta, generalmente de color rojizo, síntoma inicial.



Mancha virulenta. Ocurre en frutos severamente infectados.



Falsa melanosis o mancha moteada. Inicia en frutos verdes.



Por lo general, aparecen en frutos prematuros y pueden llegar a ser puntos duros.

Fuentes consultadas

- Gómez, H.** 2013. Citrus diseases – Citrus black spot Factsheet. USDA-University of Florida. En línea: <https://idtools.org/id/citrus/diseases/factsheet.php?name=Citrus%20Black%20Spot> Fecha de consulta: mayo de 2019.
- IPPC.** 2014. Protocolo de Diagnóstico 5: *Phyllosticta citricarpa* (McAlpine) Aa en frutas. Convención Internacional de Protección Fitosanitaria (CIPF). En línea: <http://www.fao.org/3/a-ml511s.pdf> Fecha de consulta: mayo de 2019.
- Schubert, T.; Sutton, B.; Jeyaprakash, A.; & H. Bronson, Ch.** 2010. Citrus Black Spot (*Guignardia citricarpa*) discovered in Florida. Florida Department of Agriculture and Consumer Services, Division of Plant Industry. En línea: https://www.researchgate.net/publication/242625189_Citrus_Black_Spot_Guignardia_citricarpa_discovered_in_Florida Fecha de consulta: mayo de 2019.
- Truter, M.** Figure: Lesions on Eureka lemon leaves caused by *Guignardia citricarpa*. University of Pretoria. En línea: https://www.researchgate.net/figure/Lesions-on-Eureka-lemon-leaves-caused-by-Guignardia-citricarpa_fig1_268517085 Fecha de consulta: mayo de 2019.
- University of Florida.** 2011. Citrus Diseases. University of Florida. En línea: https://crec.ifas.ufl.edu/extension/black_spot/citrus_black_spot.shtml Fecha de consulta: mayo de 2019.
- Vicent, A.; Mira, J. L.** 2015. La mancha negra de los cítricos causada por *Phyllosticta citricarpa*. Síntomas, daños y medidas para la prevención y control de citrus black spot. Unidad de Micología. Centro de Protección Vegetal y Biotecnología. Instituto Valenciano de Investigaciones Agrarias (IVIA), Moncada (Valencia). Vida rural, mayo. En línea: http://www.eumedia.es/portales/files/documentos/dossier_mancha_VR396.pdf Fecha de consulta: mayo de 2019.

Informes con el Comité de Sanidad Vegetal de su estado o directamente a Emergencia fitosanitaria del Programa de Vigilancia Epidemiológica Fitosanitaria (PVEF) al teléfono 01 (800) 987 9879 o al correo electrónico: **alerta.fitosanitaria@senasica.gob.mx**

Para mayor información consultar las páginas:

www.gob.mx/agricultura

www.gob.mx/senasica



AGRICULTURA

SECRETARÍA DE AGRICULTURA Y DESARROLLO RURAL



SENASICA

SERVICIO NACIONAL DE SANIDAD,
INOCUIDAD Y CALIDAD AGROALIMENTARIA



**GOBIERNO DE
MÉXICO**



Agosto de 2019